



EKITE AK EKSELANS ELÈV YO 2035

MAS 2025

FÈ VIZYON POU EDIKASYON AN PWOGRESE NAN DELAWARE

VISION
COALITION
OF DELAWARE

Byenveni nan Plan Vision Coalition pou 2035 lan

Vision Coalition of Delaware se yon patenarya piblik-prive ki gen ladan yon gwo kantite moun Delaware ki travay ansanm pou amelyore edikasyon piblik nan Delaware.

Lè nou di, “travay ansanm,” nou panse l tout bon vre. Sa a se plan Delaware. Nou te tande plis pase 1,000 moun Delaware atravè sondaj, evènman rankont piblik, seminè sou entènèt, ak anpil lòt bagay. Nou te tande elèv, edikatè, paran, defansè, ak vwazen yo. Plan sa a se rezilta angajman w, opinyon, ak revizyon ki te fèt pandan plis pase yon ane.

Anplis, plan sa a apiye sou momentòm [anwen plan 10 an kowalisyon](#) sa a te devlope a ak sou enfòmasyon plizyè milye moun Delaware founi yo:

Vision 2015



Student Success 2025



Nan dis dènye ane yo,

nou te mete ann aplikasyon

*anviwon **70%** rekòmandasyon politik nan*

Student Success 2025 ak Vision 2015 lan.

Poukisa plan 10 an? Plan politik alontèm sa yo asire ke objektif nou yo rete entak pandan tout sik politik yo. Pou n devlope plan sa a, nou te mande Delaware pou li reflechi sou yon avni kote jèn moun yo gen tout opsyon, opòtinite, ak sipò ki nesèsè pou yo viv pakou edikatif yo reve a. Yon avni kote ekite ak transparans nan kè sistèm nan, sa ki pèmèt fanmi yo ak elèv yo dekouvri l ak konfyans.

Avni ekonomik eta a depann de edikasyon ki adapte ak enterè endividyèl elèv yo ak sou travay alavni pou ekonomi nou an ka pwospere.

Petèt ke objektif nou an anbisye, men sa pa vle di n ap inyore defi ijan n ap rankontre jounen jodi a. Nou dwe kontinye priyore lit kont inegalite nan epòk nou an, ak koz pwofon yo.

Nou ankouraje w rete angaje. Nou tout nou dwe rete mobilize pou n fè ide ki nan plan sa a tounen yon realite.

Swiv nou sou www.visioncoalitionde.org
epi vizite bit.ly/SEE2035Sources pou jwenn yon lis sous.



Pwosesis Angajman



plis pase 1,000 moun Delaware te kolabore

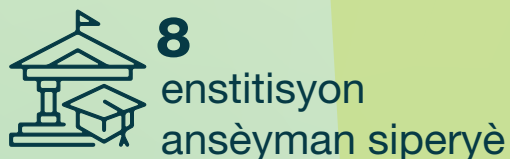
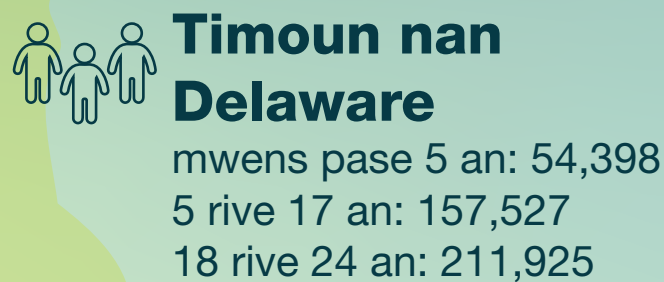
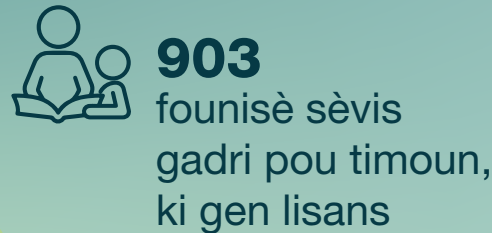
OTÒN 2023

2024

PRENTAN 2025



Peyizaj Edikatif Delaware a

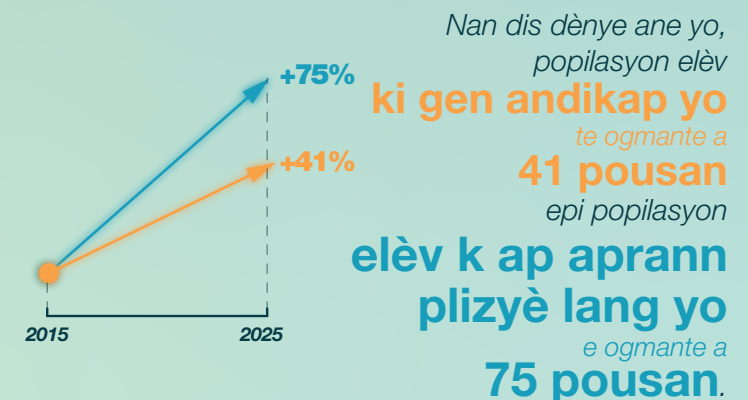
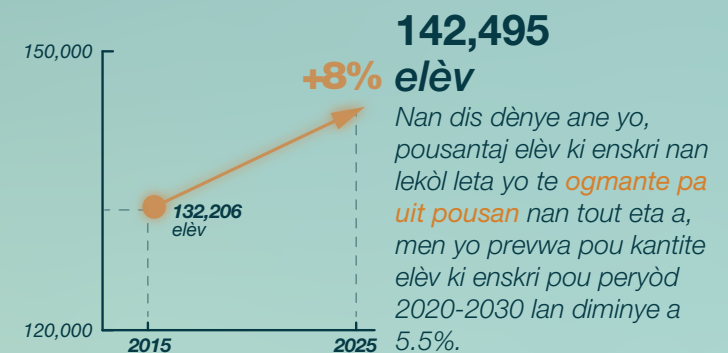


Nòt: Enskripsyon reyèl yo te depase kwasans ki te prevwa nan dis dènye yo.



enskrripsyon nan lekòl leta

9 sou **10** elèv nan Delaware ale nan **lekòl leta**



Peyizaj Edikatif Delaware a

Pandemi COVID-19 la chanje mond lan ak edikasyon. Pètibasyon ki te genyen nan aprantisaj yo te lakoz yon bès nan pèfòmans akademik yo. Anpil elèv te vin dekouraje, fristre, oswa yo te gen estrès mantal. Anseyan yo te siyale ka epwizman pwofesyonèl ak move sante mantal. Nan kèk ka, akoz anseyan ki la deja yo pa t ka prezan, bagay yo te vin pi mal.

Pèt nan aprantisaj elèv yo

3yèm Ane:

11%
bès nan pousantaj
konpare ak chif anvan COVID-19 yo

Lekti nan 3yèm ane (ELA)

2018-19 <i>ane pase anvan COVID-19</i>	51%
2023-24	40%

8yèm Ane:

13%
bès nan pousantaj
konpare ak chif anvan COVID-19 yo

8yèm ane Matematik

2018-19 <i>ane pase anvan COVID-19</i>	38%
2023-24	25%

Jan dènnye plan nou an te konseye l la, teknoloji te kontinye chanje fason elèv yo aprann, fason anseyan yo anseye, ak fason lekòl yo kominike. Nan yon mond ki deplizanpli divize ak politize, kote moun yo pa sispann gen enkyetid konsènan sekirite, A.I., deepfakes ak plis ankò, eksperyans lekòl la ap konsantre pi plis toujou sou edikasyon dijital, etik, sante mantal ak angajman sivik.

Mank Edikatè

Delaware ap wè amelyorasyon nan mank anseyan yo gras ak jefò sible ak pratik inovan pou pi byen rekrite ak kenbe anlwaye lekòl yo nan pòs yo.

52%
diminasyon nan pòs ki disponib nan distri a
(pedagojik ak non-pedagojik)
konpare ak **2023**.

Yon rapò ki soti nan Depatman Edikasyon Etazini an nan lane 2024 te montre ke Delaware ap ogmante kantite anseyan li yo plis pase nenpòt lòt eta nan peyi a.



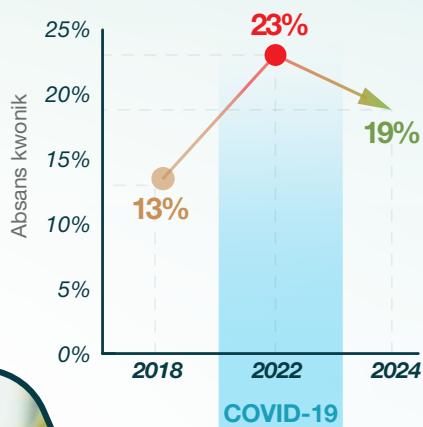
Peyizaj Edikatif Delaware a

Pousantaj Absans Kwonik yo ogmante, men yo amelyore

Nan Delaware, **23%** elèv nan tout eta a te **absan de fason repete** nan ane akademik 2022-2023.

Menm pousantaj sa a te **13%** pou dènye ane lekòl konplè a ke **COVID-19** pa t afekte

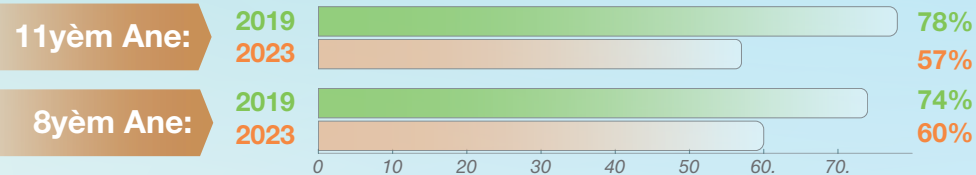
Absans kwonik se lè elèv yo rate 10% oswa plis nan jou lekòl yo pou nenpòt rezon, kit yo avèti pou absans lan kit yo pa avèti l.



Klima ak Sekirite nan Lekòl

Jounen jodi a, elèv yo santi yo mwens an sekirite nan lekòl parapò ak tan lontan yo

Pousantaj elèv ki di yo santi yo an sekirite nan lekòl la pou chak klas



Vyolans ki fèt ak Zam

Gen enpak sou elèv nou yo, fanmi yo ak anseyan yo

Nan Delaware, **21%** elèv ki nan **klas 8yèm ane**

ak **26%** elèv ki nan **klas 11yèm ane**

rapòte ke yo **konnen yon moun** ki te viktim **vyolans ki fèt ak zam** ki ka lye ak twoub estrès pòs-twomatik ak anksyete, ak lòt enkyetid sante mantal pami jèn yo.



Sante Emosyonèl Elèv

Pousantaj elèv nan Delaware ki estime ke sante emosyonèl yo bon oswa pi bon.

Elèv ki pi gran yo gen sante mantal ki pi mal la.



Entèlijans Atifisyèl: Kisa k ap pase nan Delaware avèk A.I.?

Entèlijans Atifisyèl (A.I.) te deja kòmanse revolisyone nan anpil sektè, e edikasyon pa yon eksepsyon. Dirijan Delaware yo ap eksplore fason lekòl yo, edikatè yo, elèv yo, ak fanmi yo ka konprann epi itilize Entèlijans Atifisyèl —pandan y ap asire ke jenerasyon aktyèl la ak pwochen jenerasyon an konprann alafwa avantaj ak danje potansyèl yon monn Entèlijans Atifisyèl la, epitou pou yo kapab adapte yo ak chanjman nan faktè ekonomik yo ak pwogrè teknolojik yo.



Pwogrè Jiska Jounen Jodi a

Byenke nou pa ka minimize diferan bezwen ijan ki genyen nan sistèm edikasyon Delaware a, **nou fè pwogrè tout bon vre** nan 10 dènye ane yo.

Nou te mete ann aplikasyon 70% nan rekòmandasyon politik ki nan Student Success 2025 lan ak Vision 2015 lan.

Swen ak Edikasyon Bonè

Nan uit dènye ane yo, Delaware te ogmante finansman pou **frè gadri ki sibvansyone yo** ak **pou lekòl matènèl eta finanse**, ki totalize plis pase **\$60 milyon dola e plis pase 2,600 timoun adisyonèl te jwenn sèvis.**

Yon pousantaj sibvansyon ki menm nivo nan tout eta a ki ede kouvri frè ekolaj pou fanmi ki gen revni ki ba yo, ki pèmèt moun jwenn menm opòtinite nan men founisè sèvis gadri nan sid eta a.

Aprantisaj ki Santre sou Elèv

Delaware te adopte konpetans nan zafè **aprantisaj sosyal emosyonèl ak konpetans nan domèn sante mantal** onivo tout eta a.



Lekòl Delaware yo te prèske double kantite materyèl ansèyman kalite siperyè ke yo itilize yo (HQIM). HQIM se resous ak materyèl aprantisaj ki apwouve, ki gen anpil resous ak konesans pou gide ansèyman.

Jounen jodi a, elèv yo ak fanmi yo itilize zouti tankou Digital DE ak Schoology pou jwenn aksè ak leson yo, pou yo kominike ak anseyan yo ak plis ankò. Pifò nan distri ak lekòl endepandan Delaware yo itilize Sistèm Jesyon Aprantisaj Eta a pou omwen kat nivo klas oswa plis.

Sipò pou Elèv

Nan Delaware, yo te **mete aksan pi plis toujou sou sante mantal elèv yo**. Eta a mete plis sant sante nan lekòl yo epi li te adopte pwojè lwa ki vize ogmante kantite konseye ki genyen nan estaf lekòl yo.



72%

Lekòl Segondè



14%

Lekòl Fondamantal yo



20%

Lekòl Primè

gen yon sant sante nan lekòl nan Delaware

Pwogram Lekòl Kominotè yo, ki apiye sou patenarya ant lekòl yo ak òganizasyon kominotè yo, bay plis pase 3,000 elèv nan kat distri yo sèvis konplè ak anrichisman.



Pwogrè Jiska Jounen Jodi a

Siksè apre Lekòl Segondè



30,000+ elèv
oswa

65%

nan tout elèv lekòl segondè yo **enskri nan yon pakou pwofesyonèl**

35% pi plis pase mwayèn nasyonal la

13 lekòl fondamantal ap pilote yon **pwogram eksplorasyon karyè** nan klas fondamantal yo ki pèmèt 7,500 elèv kòmanse trase avni yo **dapre sant enterè yo**.

Twa distri eskolè pwofesyonèl ak teknik Delaware yo pwopoze aktyèlman **doub enskripsyon** ak **kredi aprantisaj** nan **sektè ki gen kwasans elve** pou **plis pase 900 elèv anvan gradyasyon yo nan lekòl segondè**.

Delaware te ogmante kantite bousdetid inivèsité yo epi li te kreye pwogram Elevate Delaware pou sipòte fòmasyon mendèv la.

Anseyan yo

Jefò kolektif Delaware pou devlope ak prezève yon mendèv pwofesè divèsifye santrè sou inisyativ **“Grow Your Own”** yo, tankou:



Pakou Akademi pwofesè pou elèv ki nan lekòl segondè yo **Aprantisaj pou pwofesè yo** ak **pwogram rezidans** pou pwofesè k ap pran fòmasyon, sa ki ofri eksperyans apwofondi nan salklas yo, pandan tout ane a.

Jefò yo gentan bay rezilta—yo pèmèt yo **kenbe plis pwofesè** nan pòs yo ak fòme plizyè santèn anseyan.

Kantite anseyan Delaware genyen yo te **ogmante a 6% nan tout eta a**, sa ki plase peyi a antèt nan zafè kwasans apre pandemi an.

Finansman

Yon komisyon ki gen ladan pati ki gen enterè yo ak ekspè ap mete anplas rekòmandasyon pou mete sistèm finansman lekòl la ajou.

Aprè yon pwosè, Delaware te lanse pwogram **Opportunity Funding** lan nan ane 2019, sa ki pèmèt yo bay jounen jodi a **63 milyon dola** kòm **finansman eta a** pou sipòte:



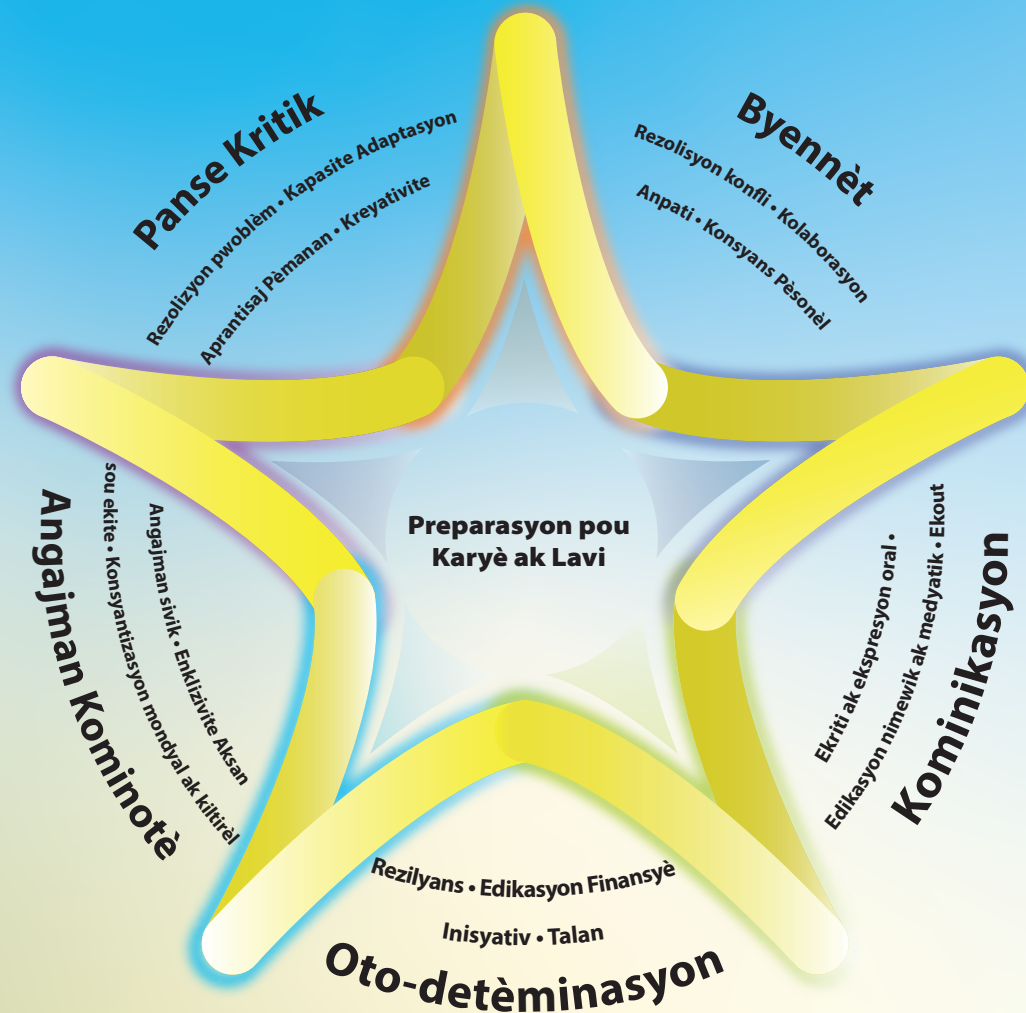
Elèv ki gen revni ki ba yo
Elèv ki pale Plizyè Lang yo

Pou premye fwa nan plizyè dizèn ane, Delaware te kòmanse **re-evalye tou valè propriyete yo** epi li te angaje l nan yon sik mizajou regilye sou senkan, sa ki pral ede amelyore ekite atravè distri yo.

Aspirasyon pou elèv North Star pou 2035

Kisa moun Delaware yo ta dwe konnen ak kisa yo ta dwe ka fè an 2035 pou yo pare pou karyè yo ak lavi yo?

North Star a reprezante konpetans ak patikilarite moun Delaware yo te pataje lè yo te mande yo ki aspirasyon yo genyen pou elèv nou yo. Nan monn jounen jodi a, konesans akademik debaz yo dwe konplete konpetans dirab, fondamantal patwon yo plis bezwen yo.



Konpetans akademik fondamantal, tankou lekti, syans, syans sosyal, ak matematik—rete nan sant eksperyans edikatif la.

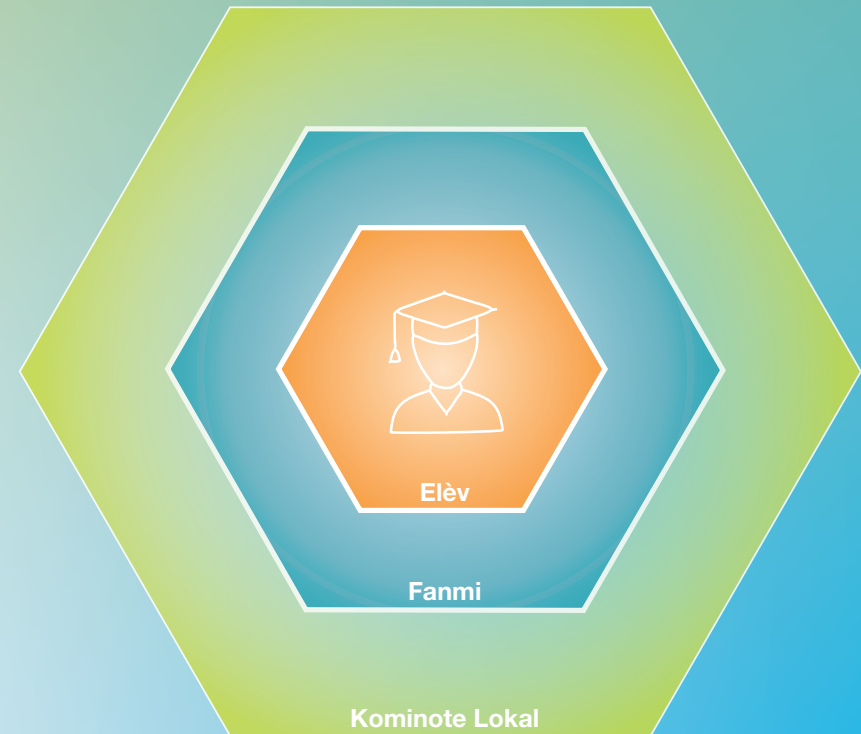
Sipò Kominotè ak Familyal

Elèv yo viv nan fanmi ak nan kominote yo, epi yo pote orijin kiltirèl sa yo, atou sa yo, ak kontèks sa yo nan lekòl la. Lekòl la pa yon kote ki endepandan de nenpòt twomatis elèv yo sibi lè yo aleksteryè, ni nonplis li pa sèl kote elèv yo aprann ak grandi.

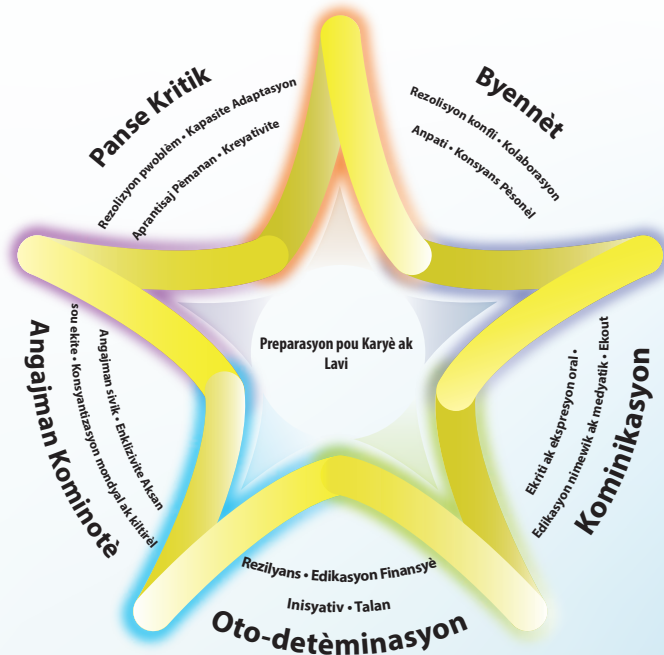
Lè li mete aksan sou kolaborasyon ak enklizivite, kad la annakò ak vizyon kowalisyon an genyen pou kreye yon santiman apatenans ak pou garanti opòtinite ki aksesib, ekitab pou tout elèv k ap aprann nan dis pwochen ane yo.

Deklarasyon Vision Coalition sou Ekite

Vision Coalition of Delaware mete aksan sou divèsite, ekite, enklizyon, ak aksesibilite nan tout travay li yo, sa gen ladan kreyasyon plan sou 10 an sa a. Siksè ak akonplisman parèt diferan pou chak elèv. Anplis matyè akademik debaz yo, nou ankouraje responsab edikasyon Delaware yo pou yo favozize devlopman global elèv yo, lè yo kreye yon santiman apatenans ak aksesibilite pou tout elèv yo.



Pilye Esansyèl yo



Pou n reyalize vizyon North Star a, nou dwe konsantre nan sis domèn ki gen enpak.



Sis Pilye Esansyèl pou Atenn Ekselans ak Ekite Elèv

Pou yo pare tout bon vre pou karyè ak lavi, jèn moun nan Delaware yo ap bezwen bonjan kalite sipò, ki global, kòmanse depi lè yo fèt.

Aprè yo fin kòmanse byen bonè nan kad Swen ak Edikasyon Bonè, elèv yo ta dwe antre nan lekòl matènèl pandan yo santi yo pare ak ankouraje. Sipò jeneral elèv yo pral ede yo oryante yo nan lekòl primè, kote yo ka itilize opòtinite ajans ak kominote a yo ofri pou yo atenn objektif yo. Lekòl fondamantal ak segondè se yon moman pou elèv yo kòmanse eksplore opsyon yo pou apre gradyasyon, soti nan karyè rive nan kolèj ak tout bagay nan mitan.

Moun ak sistèm ki sipòte elèv yo—soti nan anseyan ki byen prepare, ki byen touche rive nan finansman jis ak ekitab—pral kreye yon fondasyon ak kondisyon pou sikse.

Rekòmandasyon politik ki annapre yo te devlope pou kreye kondisyon pou elèv yo ka pare pou karyè ak lavi gras ak konpetans North Star sa yo.

Swen ak Edikasyon Bonè



Deklarasyon Vizyon
Chak timoun gen dwa pou yo resevwa swen ak edikasyon bonè, ke yo bay tout fanmi kòm yon sèvis piblik. Chak timoun ak fanmi nan Delaware angaje yo nan yon kontinite swen ak edikasyon bonè, ki konplè ak kowòdone, ki bay bonjan kalite sèvis nan anviwonman enklizif ki reponn ak bezwen inik chak timoun ak fanmi yo.

Malgre pwogrè li reyalize yo, Delaware pa anmezi pou li pote chanjman sistèm ak transfòmasyon ki nesèsè pou jwenn swen ak edikasyon “inivèsèl” pou timoun depi nesans jiska laj senk an. Jounen jodi a, se sèlman youn sou senk timoun ki enskri nan pwogram eta esponsorize. Lòt eta ak lòt peyi yo konsidere gadri kòm yon sèvis piblik—menm jan edikasyon nan K-12 esansyèl pou sosyete a tankou wout ak pon.

Men, Delaware investi nan premye ane yo nan yon tyè nan nivo edikasyon K-12. Pifò moun ki travay nan gadri yo touche salè minimòm san avantaj oswa aksè nan devlopman pwofesyonèl. Momenntòm ak volonte piblik te ranfòse; Delaware dwe pase nan pwochen etap la.



Priyosite & Rekòmandasyon

◀ **Trete ak Peye moun ki nan domèn Aprantisaj Bonè yo Antanke Pwofesyonèl Yo Ye a**

- Finanse swen ak edikasyon bonè pou anseyan yo touche epi jwenn avantaj ki omwen konparab ak nivo anseyan K-12 yo.
- Rekrute pwofesyonèl nan domèn aprantisaj bonè depi nan lekòl segondè, bay bousdetid ak sipò finansye, epi devlope pakou pwofesyonèl altènatif pou pwofesyon an ak opòtinite pou avansman karyè.
- Bay yon akonpayman pou ranfòse konpetans kiltirèl nan pwogram yo pou adrese patipri ak pou redwi sispansyon ak ekspilsyon.
- Etabli lisans endividyèl pou pwofesyonèl yo, menm jan ak lòt pwofesyon yo, ak opòtinite avansman karyè.
- Etabli kondisyon travay ki sipòte pwofesyonèl yo, ki gen ladan ranplasan, rasyo ak kantite elèv ki nan gwoup yo, tan planifikasyon, repo, ak konje peye.

◀ **Angaje Timoun yo nan Pwogram Bonjan Kalite Edikasyon ak Swen Bonè (ECE)**

- Bay bonjan kalite, pre-K ak ECE inivèsèl—pou tout timoun nan tout eta a depi nesans jiska 5 an—nan anviwonman miks, ki konsantre sou jwèt, ki bati sou estanda Head Start.
- Konsantre resous yo sou tibebe ak timoun piti atravè eta a pou asire aksè ekita a sèvis yo kèlkeswa kote yo ye.
- Bati pwosesis pou amelyorasyon kontinyèl ak ekselans pwogram nan.
- Ankouraje disponiblite swen fleksib, ki pa tradisyonèl—nan maten, nan aswè ak nan wikenn—pou sipòte fanmi k ap travay; patenarya ak patwon pou sipòte paran k ap travay.
- Fè timoun yo patisipe nan anviwonman ki enklizif, ki adapte ak kilti, ki satisfè bezwen timoun yo epi ki ofri opsyon nan plizyè lang.
- Bay pwogram yo kapasite pou yo reponn ak bezwen timoun ki gen andikap yo, tankou anplwaye anplis pou diminye pousantaj yo, espesyalis ki sètifye, sèvis espesyal, akomodasyon fizik, materyèl, ak ekipman.



Priyosite & Rekòmandasyon

◀ **Gide Fanmi yo atravè Sèvis ak Sipò epi Bay Fanmi yo Mwayen pou yo Defann Pwòp Tèt pa yo**

- Ranfòse sèvis depistaj ak entèvansyon bonè pou timoun yo—ranfòse kapasite pou konekte fanmi yo ak sèvis entèvansyon, diminye lis datant yo, epi entegre sèvis sante mantal.
- Asire ke paran yo jwenn sipò anvan ak apre pitit yo fèt, tankou swen prenatal, vizit adomisil, ak sipò sante mantal.
- Elaji pwogram vizit adomisil yo pou chak paran nan Delaware, nan bay nivo sèvis yo selon sa yo bezwen.
- Angaje patnè yo pou gide fanmi yo nan pwogram ak sèvis ki satisfè bezwen yo—epi pou yo vin defansè pou pitit yo.

◀ **Rasyonnalize Gouvènans ak Ranfòse Enfrastrikti**

- Fè envèstisman transfòmasyon pou bay tout fanmi bonjan kalite swen ak edikasyon bonè (ECE), epi retire baryè ki baze sou faktè sosyo-ekonomik, jeyografik, kiltirèl ak lòt.
- Ankouraje sèvis ki adapte ak kilti, ki satisfè bezwen kominote a, tankou pwogram nan lang yo pale lakay yo.
- Finansman pou transpò ak amelyorasyon kapital pou swen ak edikasyon bonè.
- Aliyen ak kowòdone diferan pati kontinite edikasyon ECE ak K-12, konekte ECE pou ankouraje kontinite swen ak angaje patnè kominotè yo.
- Kreye sistèm sèvis pataje avèk efikasite pou bay sèvis administratif, finansye ak ranplasan.
- Rasyonnalize gouvènans nan aliyen ak kowòdone finansman ki gen ladan Head Start, lòt fon federal, ak finansman eta a.
- Adopte estanda kalite siperyè ki baze sou Head Start, aliyen kalifikasyon pou pwogram swen ak edikasyon bonè, epi ankouraje entegrasyon sosyo-ekonomik ak lòt.
- Adopte yon nimewo idantifikasyon inik pou chak timoun nan nesans epi konekte sistèm done yo pou entegre atravè ECE, edikasyon depi nan klas prematènèl rive nan klas 12yèm ane, ak sante ak sèvis sosyal.



Aprantisaj ki Santre sou Elèv



Vizyon an

Chak elèv, apati nesans, gen dwa a yon edikasyon konplè, ekitab ki pèsonalize ak bezwen inik li, fòs, ak talan li. Ki kreye ak kapasite pou kreye plas pou enterè, pasyon, rèv, konpetans, ak bezwen chak timoun, sant edikatif ak otonomize yo antanke patisipan aktif nan aprantisaj yo.

Atravè yon apwòch ki konpetan onivo kiltirèl, elèv yo devlope: yon sans libète oswa kontwòl sou pwòp desizyon pa yo, kapasite pou yo fikse objektif ak planifye pou lavni, yon kiryozi ranfòse ak konpetans nan panse kritik ki pèmèt yo se moun k ap aprann tout lavi yo ak yon sans konpasyon ak senpati pou yo se kontribitè angaje nan kominote yo a.

Elèv yo ap pran kontwòl idantite yo pi plis epi yo aksepte pwòp karaktè inik yo. Menm jan an tou, pwosesis aprantisaj la kontinye vin pi fliyid ak pi pèsonalize avèk teknoloji ki konekte nan pifò aspè eksperyans chak jou elèv yo. Kòm bagay yo vin pi espesyalize, nou te wè yon ogmantasyon konsantrasyon sou kalite ak validite materyèl ansèyman pwofesè nou yo itilize nan salklas yo.

Priyosite & Rekòmandasyon

◀ Reyimajine Estrikti Aprantisaj yo pou Ankouraje Ajans Elèv yo

- Mete aksan sou pwogrè elèv yo nan direksyon konpetans ki annakò ak North Star—redefini estrikti ansèyman ak evalyasyon yo pou sipòte objektif sa yo.
- Reyimajine fason pou rann elèv yo otonòm—epi ranfòse kapasite anseyan yo pou reponn ak bezwen aprantisaj endividyèl yo.
- Bay diferan fason pou elèv yo demontre konpetans, ki gen ladan plis opòtinite otantik pou demontre sa yo konnen ak sa yo kapab fè, tankou pòtfolyo oswa travay pèfòmans ki aliyen ak North Star a.
- Bay lekòl yo ak distri yo fleksibilite pou yo òganize aprantisaj nan estrikti ki pa limite ak tan lekòl la. Bay konsèy ak sipò eta a pou mizanplas estrikti aprantisaj ki santre sou elèv yo, epi revize ak mete ajou kondisyon yo regilyèman.
- Asire ke egzijans eta pou gradyasyon an, ak tan elèv yo nan lekòl segondè yo, baze sou metriz nan kontni atravè eksperyans aprantisaj ki gen sans e ki solid, nan plas tan yo pase chita nan yon klas.
- Rekonèt ak valorize lefèt ke aprantisaj fèt nenpòt kote, nenpòt lè, nan kominote a, sou entènèt, ak avèk fanmi yo. Bay sipò pou asire aksè ekitab nan bonjan kalite eksperyans aprantisaj ak enfrastrikti ki baze sou kominote a ki gen ladan bibliyotèk.
- Fè egzijans eta genyen nan zafe gradyasyon ak pwogram ansèyman pi fasil pou pèmèt modèl ansèyman ki inovan, fleksib, tankou repanse ane klas 12yèm ane a pou rann li pi enpòtan, gen plis valè, epi ki gen rapò ak aspirasyon elèv yo apre lekòl segondè.
- Anbrase aprantisaj atravè eksperyans ak jwèt, ankouraje lajwa, akseptasyon, angajman ak entèraksyon sosyal nan salklas yo.
- Sipòte estrikti aprantisaj ki santre sou timoun tankou salklas ki gen timoun ki gen diferan laj epi kenbe anseyan yo ak timoun yo pandan plizyè ane.



Priyosite & Rekòmandasyon

Kreye ak Finanse Pratik Ansèyman ki Adapte ak Kilti ki Santre sou Ekite ak Elèv yo

- Bati estrikti aprantisaj nan lekòl yo ak salklas yo ki devlope, ankouraje, ak ranfòse opinyon epi rann elèv yo otonòm.
- Anseye edikasyon dijital ak enfòmasyon—epi adopte ak entegre teknoloji ansèyman nan ekite—ak fason ki santre sou moun pou konplete bon jan kalite ansèyman.
- Bati kapasite pou pedagoji ki kiltirèlman reyaktif, pozitif, ak dirab ki rekonèt ras, nasyonalite, idantite (tout kalite), ak kapasite—e ki eksplwate yon fason entansyonèl pèspektiv divès yo e ki kreye anviwonman ki apwopriye pou devlopman.
- Sipòte anseyan yo nan enpleman yo apwòch ki santre sou elèv epi ki adapte ak kilti epi ki ankouraje kwasans konstan.
- Adopte sondaj elèv ak fanmi, entèvyou, vizit adomisil yo, ak reyinyon kominotè pou kolekte opinyon epi elimine obstak ki anpeche moun yo angaje yo.
- Ankouraje fòmasyon pwofesè yo ak opòtinite devlopman pwofesyonèl ki pèmèt yo devlope ekspètiz nan zafè estrateji aprantisaj ki santre sou elèv.

Travay avèk Elèv yo pou Konstwi konpetans ki Prepare yo pou Lavni

- Bay elèv yo mwayen pou yo otonòm, konprann avni yo, kreye yon plan, epi prepare yo pou karyè ak lavi. Ankouraje yo pou yo kiltive pwòp karyè North Star yo, ak konpetans ak objektif pou lavi yo.
- Kreye kontni ak eksperyans ki reflekte eksperyans aktyèl elèv yo ak eksperyans yo prevwa fè nan sosyete a.
- Devlope kapasite anseyan yo pou kreye ansanm kontni ak elèv yo, lè yo mete aksan sou ansèyman elèv yo dirije ak pratik ki adapte ak kilti.
- Ranfòse sipò pou itilize bonjan kalite materyèl ansèyman eta apwouve.
- Investe bonè nan evalyasyon sibil, entèvansyon, aprantisaj pwofesyonèl ak oryantasyon.
- Adopte evalyasyon inovan ki mezire konpetans, patikilarite ak eksperyans North Star yo tankou apatenans.



Sipò pou Elèv



Vizyon an

Chak elèv resevwa sipò yo bezwen andedan ak aleksteryè etablisman lekòl la pou yo rive atenn tout potansyèl yo. Sa gen ladann sipòte ak nouri byennèt fizik ak mantal yo, devlopman konpetans sosyal emosyonèl, ak bati fondasyon akademik ak konpetans pou lavi kotidyen atravè espas ak kominote ki an sekirite, akeyan, ak enklizif. Opòtinite sa yo ta dwe ankouraje ak selebre idantite, byen, enterè, ak aspirasyon yon jèn moun.

Nan domèn edikasyon piblik la, yo entèrese yo deplizanpli ak sante mantal, akoz plizyè faktè estrès ak twomatis elèv jounen jodi a ap konfwonte. Modèl lekòl kominotè yo devlope, lè yo ofri sèvis konplè tankou tchèkòp, gadmanje ak plis ankò. Rechèch montre ke lè elèv yo gen yon moun nan lekòl la ke yo fè konfyans, yo gen pi bon rezilta.

Priyosite & Rekòmandasyon

◀ Sipòte Elèv yo Yon Fason Global; Mete Aksan sou Byennèt, Sekirite, ak Apatenans

- Pran swen elèv yo de fason global atravè klas ki gen pi piti kantite elèv e gras ak sistèm sipò plizyè nivo ki apwopriye.
- Ranfòse patenarya ant fwaye yo ak kominote a pou kenbe konsistans nan lekòl la ak aleksteryè.
- Pase a yon apwòch ki baze sou rezilta eskolè a yon apwòch global pou timoun ki bay timoun yo mwayen pou yo aprann ak devlope.
- Asire ke jèn moun yo, adilt ou fè konfyans yo, ak kominote yo genyen konesans nan zafè sante mantal.
- Asire ke chak timoun ak chak anseyan santi yo an sekirite fizikman, sikolojikman ak emosyonèlman—e ke yo konekte epi yo gen yon santiman apatenans nan tout espas kote edikasyon fèt.
- Bati sistèm done atravè ajans yo pou ede pran desizyon—swiv sondaj ak evalyasyon ki egziste deja—pou konekte lekòl yo, patnè kominotè yo, ak fanmi yo pou satisfè bezwen global elèv yo.

◀ Priyorize Patenarya Kolaboratif ak Angajman avèk Fanmi yo, Moun k ap bay swen, ak Patnè Kominotè yo

- Devlope patenarya ant kominote a ak lekòl pou angaje fanmi yo epi pou bay sipò konplè ki abòdab oswa gratis.
- Priyorize kolaborasyon nan objektif pou ekite, pou asire ke fanmi yo ak moun k ap bay swen yo santi yo an sekirite ak byenvini nan lekòl yo—epi ke yo trete yo kòm patnè egalego nan edikasyon yon jèn moun. Gide yo atravè sipò ak sèvis yo, epi bay lekòl yo ase kapasite nan sistèm nan pou sèvi yo.
- Ranfòse ak divèsifye kominikasyon avèk fanmi yo ak elèv yo sou disponiblite bousdetid, aprantisaj, kalifikasyon, opòtinite aprantisaj ki baze sou travay, ak lòt pon pou ansèyman siperyè ak reyisit nan lavi.
- Priyorize patenarya ak kominikasyon ak fanmi ki pale plizyè lang/ki gen plizyè lang epi ki ofri atravè plizyè chanèl ki fasil pou yo jwenn.
- Bay chak elèv aksè a bonjan kalite pwogram ak opòtinite andeyò lekòl ki ede yo eksplòre ak pouswiv enterè ak aspirasyon yo, ki gen ladan sipò pou transpò.
- Jwenn fason pou entegre epi lye anseyan yo ak kominote a sitou nan ka kote anseyan yo mwens abitye ak oswa pa abite kote yo anseye yo.



Priyosite & Rekòmandasyon

◀ Finansman Fòmasyon, Sèvis Sante, ak Bezwen Debaz nan Lekòl yo

- Bay ase finansman pou lekòl yo sipòte sèvis sante mantal ak konpòtmantal ki adapte ak kilti, etan n ap asire ke pwofesyonèl devwe yo gen ase kapasite ak resous.
- Bay swen kowòdone atravè sant byennèt ki baze nan lekòl yo ak an patenarya ak swen sante ak sipò kominotè ekstèn yo—epi elimine baryè finansye ki anpeche elèv yo jwenn aksè nan sèvis yo.
- Antre fòmasyon sou konesans sante mantal ak destigmatizasyon nan devlopman pwofesyonèl anseyan yo ak nan pwogram fòmasyon anseyan aspiran yo. Mete pi bon pratik nan zafè sipò ki adapte sou plan kiltirèl ak sante mantal elèv yo.
- Bay ase finansman pou lekòl yo epi maksimize kantite finansman aktyèl yo pou sipòte ak devlope swen sante nan lekòl yo, ki gen ladan sante mantal pou elèv ak anseyan yo.
- Bay resous ak finansman pou edikasyon espesyal, epi rann evalyasyon bezwen yo disponib pou tout moun.
- Sipòte kondisyon aprantisaj ki sen: finanse manje nan lekòl yo epi etabli patenarya ak òganizasyon kominotè pou asire bezwen debaz elèv yo satisfè.



Reyisit Apre Lekòl Segondè



Vizyon an

Delaware bay eksperyans enspire ak ekitab ki ekipe tout elèv pou yo angaje yo nan dekouvèt pwòp tèt yo, pou yo vin otonòm ekonomikman ak pou yo angaje yo aktivman nan lavi sivik. Pou tout elèv yo pouswiv aprantisaj pandan tout lavi yo epi kontribiye nan ekonomi ak kalite lavi eta nou an, nou anvizaje patenarya aktif, san pwoblèm ant patwon yo, lekòl yo, ak enstitisyon edikasyon siperyè k ap sipòte yon sistèm devlopman mendèv ki annakò ak bezwen aktyèl ak fiti bezwen mendèv nou an.

Modèl pakou pwofesyonèl Eta a te fèk ap pwogrese lè *Student Success 2025* te lanse an 2015. Jounen jodi a, lide a te eksploze, ak plis pase 30,000 elèv oswa 75% elèv lekòl segondè nan Delaware enskri nan yon pakou pwofesyonèl. Delaware ap fè travay li nan pakou yo evolye nan yon nouvo nivo, soti nan kòmanse pi bonè ak elèv fondamantal yo, rive nan bati plis tranzisyon san pwoblèm nan lavi apre gradyasyon.



Priyosite & Rekòmandasyon

◀ Ede Elèv yo ak Fanmi yo Eksplòre Opòtinite Karyè ak Edikasyon epi Ede yo Devlope Konpetans pou Lavi

- Ofri chak elèv, kòmanse nan lekòl primè ak lekòl fondamantal, yon eksplorasyon karyè ki santre sou jèn, ki gen ladan edikasyon pwofesyonèl ak teknik, pwogram akademik ak sosyal-emosyonèl ki kiltive idantite elèv yo epi ki enspire yo pou pouswiv yon pakou ki mennen nan siksè apre lekòl segondè.
- Ranfòse kominikasyon avèk elèv yo ak fanmi yo ak konesans sou opòtinite etid siperyè yo, tankou enfòmasyon sou opsyon akademik ak teknik ki solid.
- Kiltive konpetans, konesans, ak dispozisyon alafwa lakay adilt ak elèv k ap aprann yo pou yo ka reyalize objektif sivik, edikatif, ak finansye—pandan y ap navige nan yon avni ensèten, demontre adaptabilite, konpetans dirab (tankou travay ann ekip ak rezoud pwoblèm), edikasyon finansye ak dijital.
- Priyòrizasyon opòtinite pou elèv yo bati kapital sosyal ak elaji rezon ak konpetans yo—epi konprann kijan relasyon pwofesyonèl ak rezon ka avanse karyè yo.

◀ Ranfòse Enfrastrikti ak Ekosistèm nan pou Favorize Reyisit Pwofesyonèl

- Bati kapasite ajans eta yo pou pran ak analize done yo pou idantifye lè elèv yo derape epi amelyore sipò pou lekòl, founisè edikasyon siperyè, ak patwon ki bay edikasyon, fòmasyon ak opòtinite aprantisaj ki baze sou travay.
- Angaje elèv yo ak patnè kominotè yo nan konsepsyon ak livrezon pwogram ki sipòte dekouvèt pwòp tèt yo ak eksplorasyon karyè elèv yo, ekspozisyon, ak imèsyon.
- Krete yon sistèm done lonjitidinal nan tout eta a pou mezire pakou karyè elèv yo apre lekòl segondè—ki gen ladan edikasyon apre segondè, salè, ak travay—pou ranfòse sistèm sipò, amelyore konsepsyon pwogram, epi konekte rechèch ak pratik ak politik.
- Travay yon fason pwoaktif ak entansyonèl pou kreye yon sistèm kowòdone atravè travay, edikasyon, ak devlopman mendèv pou ranfòse òf yo, amelyore kominikasyon avèk elèv k ap aprann yo ak moun k ap chèche travay yo, ankouraje ko-enskripsyon, epi pouswiv finansman federal ak objektif pataje pou sipòte.
- Repanse fason eta a finanse pwogram edikasyon yo pou asire ke yo sipòte vizyon North Star a epi ke yo kapab pran desizyon ki baze sou done.



Priyorite & Rekòmandasyon



Entegre Lekòl Segondè, Edikasyon Apre Lekòl Segondè, ak Travay

- Prepare elèv yo pou lavi apre lekòl segondè lè nou pèmèt tout elèv patisipe nan opòtinite—apati lekòl segondè, an patenarya ak etablisman ansèyman siperyè yo—pou jwenn sètifikasyon, kalifikasyon, kredi ansèyman siperyè, epi patisipe nan kou avanse ak aprantisaj apwofondi ki baze sou travay.
- Entegre sistèm sipò segondè ak pòs-segondè pou jèn adilt yo: Bay plis opòtinite pou pran plizyè diplòm alafwa, pou pwogram ki baze sou konpetans ak kredi pou aprantisaj anvan yo; pataje responsablite pou ofri jèn adilt yo opòtinite.
- Kominike andetay pwosesis transfè ak kredi yo dekri nan nivo kolèj avèk elèv yo—ak klasman akselere yo nan opsyon apre ansèyman siperyè yo.
- Kreve yon sistèm ki pèmèt chak elèv pran diplòm lekòl segondè ki gen yon dosye aprantisaj ak travay ki montre konpetans yo, reyalizasyon yo, ak pwòje etid siperyè yo genyen yo. Etidye posiblite pou kondisyon pou yo pran diplòm lekòl segondè yo pi fasil, tankou pwopozè relvednòt ki baze sou metriz, pou adopte opsyon sa yo.
- Bay plis sevis konsèy, oryantasyon, ak konsèy pou ede elèv yo konprann opsyon yo genyen apre lekòl segondè, ni nan edikasyon ni nan sou mache travay la, ki gen ladan fason pou finanse yo.
- Kreve ak sipòte sistèm ak estrikti ki ankouraje lekòl yo ak distri yo pou yo kolabore onivo rejyonal epi ankouraje modèl aprantisaj ki inovan ki gen ladan opòtinite pou kolèj ak karyè atravè eksperyans edikatif depi nan klas matènèl rive nan klas 12yèm ane.

Pèmèt Chak Elèv ki nan Lekòl Segondè gen bonjan kalite Pakou Pwofesyonèl, ki gen ladan Eksperyans Aprantisaj ki Baze sou Travay

- Ankouraje lekòl yo pou adopte pwogram ansèyman pwofesyonèl ak teknik nan domèn ki gen gwo salè ak gwo demann—ansanm ak pwogram ki, debouche sou diplòm yo rekonèt nan sektè a, epi motive patwon yo pou yo asire yo ke pwogram yo adapte ak bezwen ki genyen nan sektè a. Kreve patenarya fòmèl ant lekòl segondè polivalan yo ak lekòl segondè pwofesyonèl teknik yo.
- Retire obstak finansye ki anpeche elèv yo pouswiv edikasyon siperyè, sa gen ladan finanse pwogram ki gen lis datant yo ak ankouraje patenarya patwon ak enstitisyon edikasyon siperyè.
- Ankouraje ak sipòte patwon yo pou yo patisipe nan fòmasyon patwon yo dirije, tankou kowoperativ, aprantisaj ki baze sou travay, ak aprantisaj ki kòmanse nan lekòl segondè.
- Kreve yon sistèm akonpayman ak sipò konstan pou elèv k ap aprann yo, ki gen ladan transpò pou ale nan sit travay yo, sipò pou jesyon finansye, ak koneksyon nan sèvis sosyal yo.
- Repanse egzijans sou ki lè ak ki kote aprantisaj fèt pou asire ke tout elèv ka patisipe nan eksperyans aprantisaj ki oryante sou ansèyman siperyè ki enpòtan pou yo.

Anseyan yo



Vizyon an

Anseyan yo gen responsabilite pou elèv k ap aprann yo reyisi, lè yo kreye anviwonman aprantisaj ki an sekirite, ki akeyan, enklizif, e ki pozitif sou plan kiltirèl ki aksepte ras yo, nasyonalite yo, idantite yo ak kapasite yo. Anseyan yo se pwofesyonèl moun respekte, ki byen touche, ki benefisye sipò e ki jwenn kondisyon travay ak opòtinite ki ppèmèt yo aprann ak pwogrese nan karyè yo. Karakteristik demografik anseyan yo reflekte karakteristik demografik elèv yo sèvi yo.

Moun ki akonpaye elèv nou yo nan lekòl yo pa t janm te sibi tout presyon sa yo, alòske bezwen pou n gen anseyan ki gen plis talan, ki pasyone, e ki byen prepare pa t janm anpil nan nivo sa. COVID-19 agrave anpil pwoblèm nan estrikti ki sipòte anseyan yo ak fiti anseyan yo. Men, Delaware te fè jefò kolektif pou amelyore fason nou fè edikasyon yon bon karyè epi li se yon lidè nasyonal nan devlopman mendèv anseyan li yo.



Priyosite & Rekòmandasyon

◀ Sipòte Anseyan yo yon Fason Aktif nan Devlopman Pwofesyonèl yo

- Etabli opòtinite avansman pwofesyonèl pou tout anseyan, gras ak plizyè modalite aprantisaj pwofesyonèl.
- Ranfòse pwogram konsèy ak opòtinite aprantisaj pou nouvo anseyan, epi redwi chaj travay anseyan ki debitan yo.
- Akonpaye ak bay konsèy apwofondi e alavans pou tout fiti ak aktyèl pwofesè ki jwe wòl dirijan ak direktè lekòl yo.
- Ofri pakou aprantisaj pwofesyonèl ki pèmèt anseyan yo pouswiv pwòp opòtinite yo pou dirije, nan salklas la ak andeyò salklas la.
- Bay sipò pou entegre teknoloji ki pozitif kiltirèlman, tankou Entelijans Atifisyèl, nan ansèyman, etan n ap asire ke zouti ak materyèl yo san patipri, espesyalman pou elèv ki pa blan yo.

◀ Rekrute ak Prepare Anseyan, Kòmanse Bonè, epi Elimine Obstak ki Anpeche Moun Antre nan Pwofesyon an

- Fè elèv ki nan lekòl primè ak nan lekòl fondamantal yo dekouvri pouvwa ki genyen lè ou chwazi fè karyè w kòm yon anseyan.
- Mete pwogram oryantasyon sou pye—ki gen ladan opòtinite bonè pou elèv yo eksplòre yon karyè nan edikasyon ak pou yo konprann egzijans ki nesèsè pou antre nan pwofesyon an—ak opòtinite pou rankontre elèv kote yo ye a, espesyalman elèv ki pa blan yo. Pran avantaj nou jwenn nan patnè yo pou n elaji aksè nan pwogramasyon.
- Reyimajine ankourajman yo ak maketing sektè edikasyon an pou reponn bezwen jenerasyon ki pi jèn yo.
- Modènize pakou daksè nan pwofesyon an pou vin pi ekitab ak inovan, etan n ap konstwi bon jan kalite filyè preparasyon pou anseyan ki atire divès anseyan postilan e ki pa tradisyonèl.
- Anile obstak finansye ki anpeche moun antre nan pwofesyon an—ki gen ladan dèt—epi peye salè ki konpetitif parapò ak lòt karyè ak lòt eta.
- Ranfòse efò rekritman ak fidelizasyon anseyan ki pa blan yo, lè nou reyalize konvèsasyon ki bay enfòmasyon, lè nou kreye espas afinite ak founi sistèm sipò ki konplè.



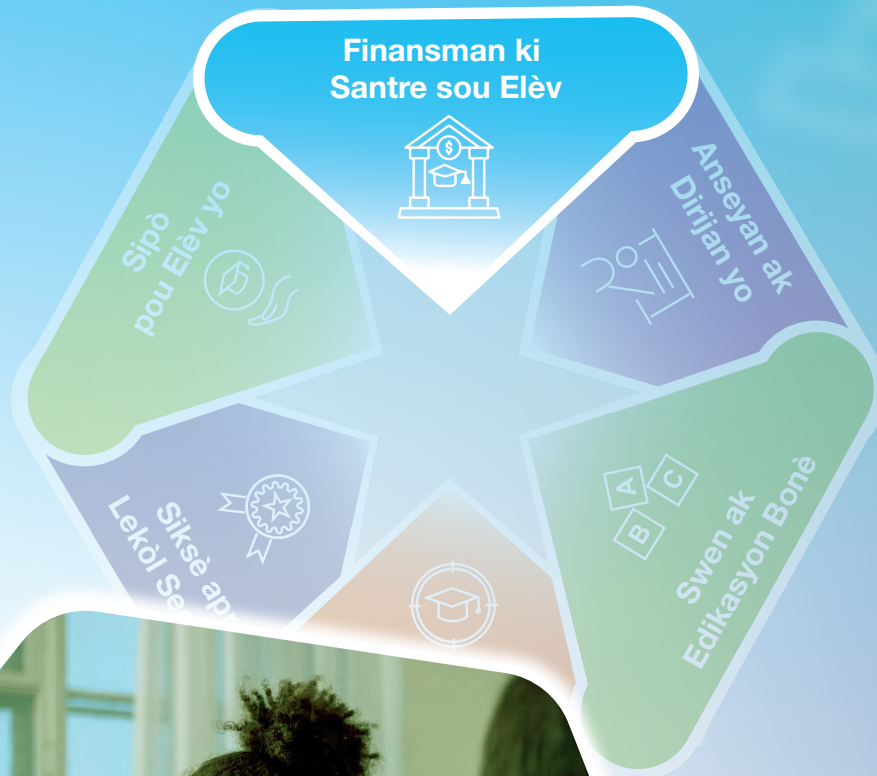
Priyorite & Rekòmandasyon

◀ Kreye Kondisyon pou Pèmèt yo Otonomize ak Soutni Anseyan yo

- Peye anseyan yo kòmsadwa ofiramezi y ap pwogrese nan pakou pwofesyonèl yo epi chèche modèl reminerasyon ki inovan.
- Libere anseyan yo anba tach rapò ki pa nesèsè yo epi devlope plis fleksibilite, otonomi, ak opòtinite pou yo inovan nan wòl yo.
- Reyimajine avni ansèyman an pou pèmèt anseyan yo jwe diferan wòl, tankou wòl dirijan, ansèyan a tan pasyèl ak pou yo jwe lòt wòl, tankou òganizatè eksperyans aprantisaj otantik pou elèv yo.
- Fè lekòl yo vin kote ki san danje, ki akeyan, enklizif e ki valorize kilti pou anseyan yo travay ak pou elèv yo aprann.
- Asire yon devlopman lidèchip ki adapte ak kilti, tankou akonpayman ak konsèy pou anseyan yo.
- Pèmèt anseyan yo inovan avèk fleksibilite—pandan y ap respekte nòm ak pratik ki pwouve.
- Bay anseyan yo mwayen pou yo kreye yon anviwonman aprantisaj byenveyan e ki san danje—epi pou reprezante ak defann diferan bezwen elèv yo.
- Devlope politik, pratik, ak klima eskolè ki atire ak fidelize yon mendèv anseyan divèsifye ki reflekte karakteristik demografik kominote y ap sèvi yo.



Finansman ki Santre sou Elèv



Vizyon an

Delaware pral ogmante finansman pou edikasyon epi kreye yon sistèm finansman ekita, ak yon pi gwo pousantaj alokasyon ki lye dirèkteman ak bezwen elèv yo. Finansman eta a pral konsidere inegalite lokal yo epi bay pi gwo fleksibilite pou distri ak lekòl endepandan yo ki gen mwens chaj administratif.

Gen anpil bagay ki te pase pandan 10 dènye ane yo, ant yon pwosè ki gen enterè konsiderab, yon antant, ak yon seri chanjman pwogresif tankou re-evalyasyon valè pwopriyete yo.

Bidjè total eta pou edikasyon

Bidjè Depatman Edikasyon Delaware pou Ane Fiskal 2025 la se **\$2,157,197,900**, sa ki reprezante apeprè yon tyè nan bidjè jeneral eta a.

Federal

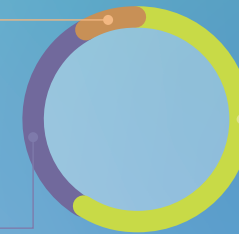
12%
\$367,741,369.96

Eta

60%
\$1,907,607,388.43

Lokal

28%
\$894,579,577.89



Delaware se youn nan sèt eta ki konte sèlman sou yon sistèm ki baze sou alokasyon resous, kote yo dwe itilize finansman pou depans espesifik ki deziyen nan sistèm bidjè eta a.

Vwazen rejyonal nou yo (Maryland, Pennsylvania, New Jersey) mete plis lajan pou chak elèv epi yo bay yon valè siplemantè tou ki reprezante 30-100% pou elèv ki gen gwo bezwen.

Lòt Eta yo

30-100%
plis

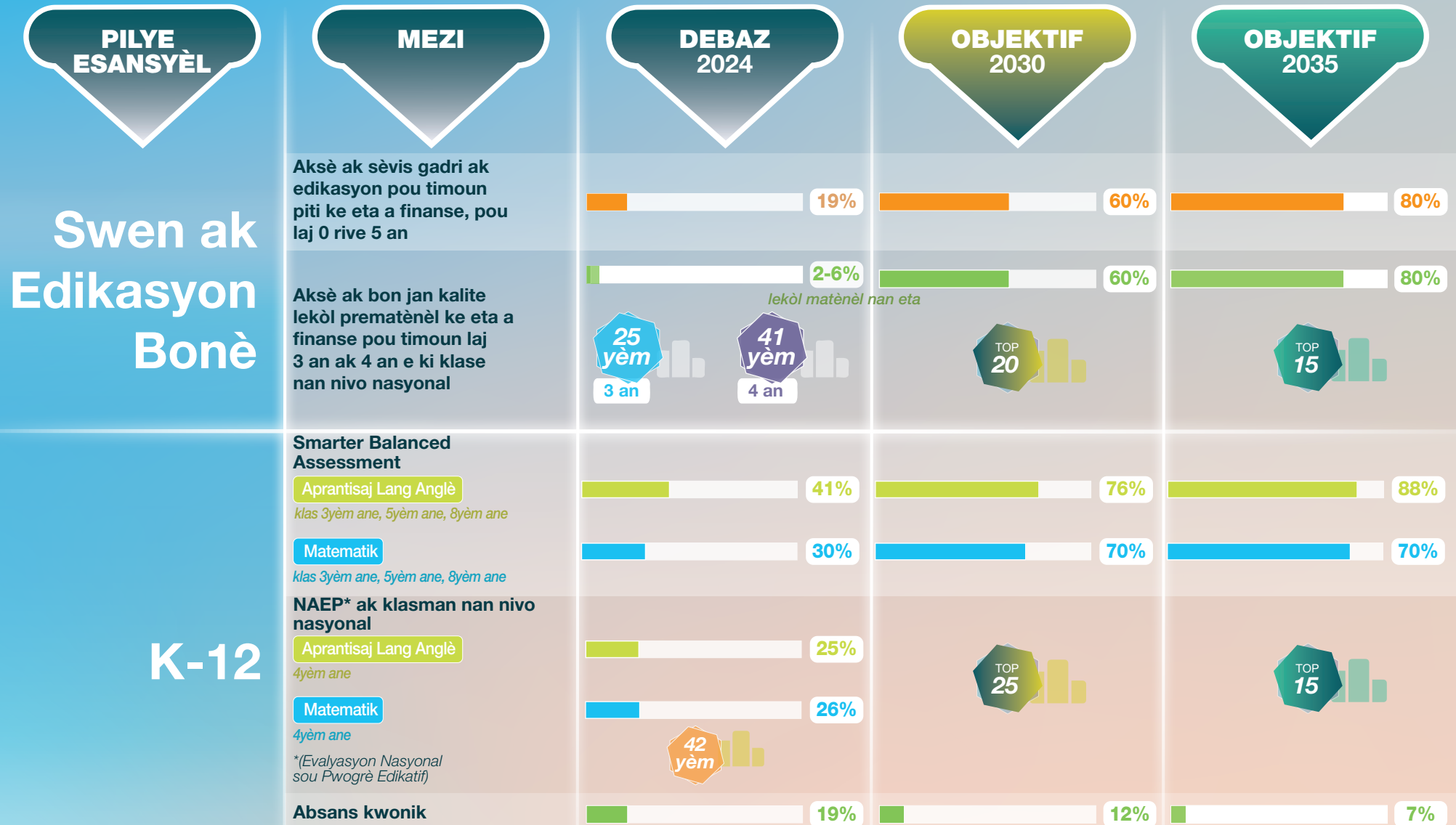
Priyorite ak Rekòmandasyon

- Distribye plis resous eta dapre kantite elèv ki gen bezwen patikilye—bay plis finansman pou elèv ki gen revni ki ba ak k ap aprann plizyè lang yo, ak moun ki gen bezwen espesyal—epi asire ke finansman yo swiv chak elèv jiska distri a, lekòl endepandan oswa distri teknik pwofesyonèl.
- Finansman adekwa pou lekòl yo pou peye anseyan ak anplwaye lekòl yo yon fason konpetitif, nan lide pou yo atire epi fidelize anseyan ki gen pèfòmans wo nivo yo epi pou yo atenn objektif edikatif yo.
- Otorize plis fleksibilite nan fason yo depanse finansman pou lekòl yo ak distri yo ka satisfè bezwen inik elèv yo epi pran desizyon konsènan pwogram yo ak anplwaye yo, gras ak yon priz desizyon ki pi responsab nan nivo lekòl la ak moun ki pi pre elèv yo.
- Retire gwo restriksyon yo, pwosesis egzansyon yo ak egzijans nan zafè rapò yo.
- Asire ke administratè yo ka kalkile, prevwa ak konte sou kantite lajan yo pral resevwa chak ane yo byen fasil.
- Bay finansman eta pou pran oserye inegalite richès lokal ki genyen ant distri yo, epi egzije distri yo pou yo peye yon pati lokal ki baze sou nivo richès lokal yo.
- Refòme pwosesis referandòm lan yon fason pou yo takse kominote lokal yo san patipri epi pou tout distri yo ka fè fas ak frè fonksyonman yo, nan yon sèten limit, san yo pa chèche jwenn èd nan men elektè yo.
- Garanti transparans nan lide pou kontribyab yo, moun k ap fè politik yo ak fanmi yo ka konprann kijan eta a distribye lajan yo ak nati responsablite pataje ant eta a ak distri lokal yo nan bon jan finansman pou lekòl yo.
- Senplifye fason yo finanse lekòl endepandan yo: defini yon kantite sib ki gen ladan finansman eta ak lokal, epi bay plis previzibilite ane apre ane.



Mezire Sikse

Kòm toujou, bon jan kalite done ak objektif mezirab yo esansyèl pou gide vizyon alontèm nou an. Anbisyon sa yo, objektif ki santre sou elèv yo pral ba nou yon objektif pou nou atenn, ansanm ak yon fason pou nou swiv pwogrè nou.



Mezire Sikse

**PILYE
ESANSYÈL**

MEZI

**DEBAZ
2024**

**OBJEKTIF
2030**

**OBJEKTIF
2035**

K-12

**Preparasyon Kolèj AK
Karyè***

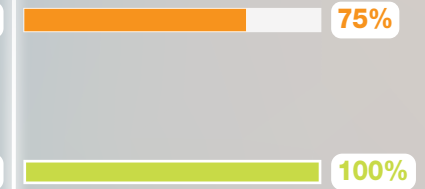
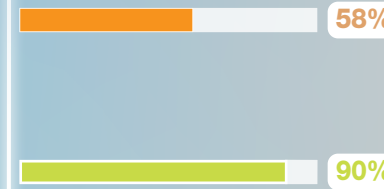
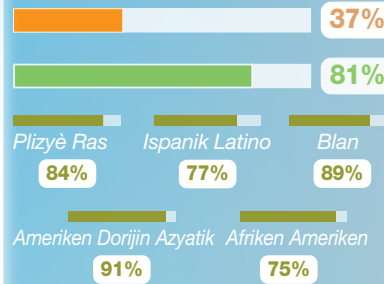
**Preparasyon Kolèj OSWA
Karyè**

Sante emosyonèl elèv yo
Siyale ka ki bon oswa ki pi bon
(klas 5yèm ane, 8yèm ane, 11yèm ane)
nan Sondaj Lekòl Delaware

**9yèm ane sou wout pou
gradyasyon**

**Jèn ki gen laj 16 rive 24 an
ki angaje nan travay,
edikasyon oswa fòmasyon**

**Kantite moun ki diplome
apre lekòl segondè ak/oswa
yon tit apre ansèyman
siperyè pami adilt ki gen laj
25 an rive 64 an yo ak nan
nivo klasman nasyonal***



**Aprè Lekòl
Segondè**



*Preparasyon pou kolèj (78% an 2024) gen ladann reyisit egzamen AP, IB, Tès Disètasyon SAT, ak/oswa enskripsyon doub. Preparasyon pou Karyè (42% an 2024) gen ladann reyisi pran yon diplòm sètifikasyon ke eta rekonèt, enskripsyon doub, pwogram edikasyon kowoperatif oswa eksperyans aprantisaj ki baze sou travay, sètifika alfabetizasyon miltip, ak/oswa Plizyè Kantite Aptitid Pwofesyonèl nan Sèvis Lame jan Depatman Edikasyon Delaware deziyen l ak detèmine l.



Prepare elèv nou yo pou yo fè siksès nan lavi

Angaje w jodi a menm. Konekte avèk nou sou:

www.visioncoalitionde.org